

ABC Analyzer

Grundkursusmanual

Velkommen til ABC Analyzer!

Denne basis manual indeholder introduktion til:

- De primære funktioner
- De 6 faneblade
- Dataslicers
- Rapporter og klikrapport



Manual opdateret Oktober 2015

© Copyright ABC Softwork Aps. Materialet må ikke gengives eller kopieres uden tilladelse.

Download din gratis 30 dages prøve på: http://abcsoftwork.com/free_trial

Indhold

Åbn ABC Analyzer	3
Importer data og opret nyt projekt	3
Stepguide	4
Opret en kategorisering	5
ABC Analyzers opbygning	6
Topbar	6
Højrebar	6
De 6 faneblade og rapporter	7
Overblik	7
Klikrapport	7
Graf	8
KPI	8
Krydstabel	9
Sum	9
Data	10
Klikrapport → rapport	10
Dataslicers	11
Dataslicer controls	11
Arbejd effektivt med Analyzer	12
Kombinér dataslicers og rapporter	12
Tilføj ekstra kategorier til den dobbelte ABC	12
Redigér en eksisterende kategorisering	13
Definér indhold for ekstra kategorien	14
Beregn kolonner	15

Åbn ABC Analyzer

Dobbeltklik på ABC Analyzer-ikonet på dit skrivebord eller find ABC Analyzer vha. stifinder.

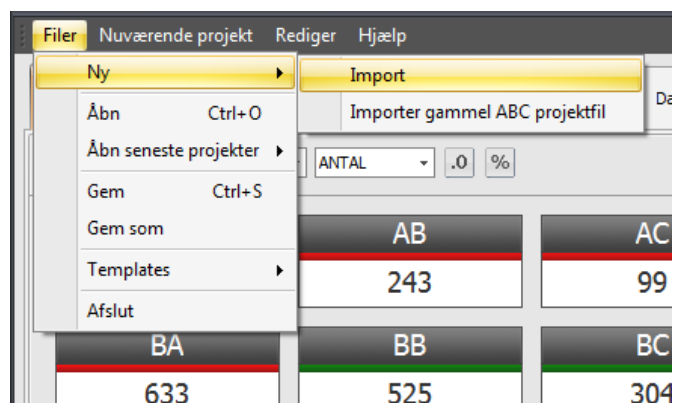
The screenshot shows the ABC Analyzer 5 interface. The top bar includes the logo and the text 'ABC Analyzer 5 80/20 Analytics' and a language dropdown set to 'Dansk'. Below this is a red header with the text 'Åbn seneste projektfil:'. The main content area is divided into two columns. The left column contains a welcome message: 'Velkommen til ABC Analyzer maj 2013...' and 'Welcome to ABC Analyzer Aug 2014 (2)...'. Below this is a list of actions: 'Åbn projektfil', 'Nyt projekt', and 'Åbn template'. The right column features a 'Matas styrket på intelligent indkøb' section with a 'matas' logo and a 'Læs den i dag!' button. Below this is a 'Nyheder fra vores blog:' section with several news items. A callout box on the left points to the 'Åbn template' option, stating: 'Åbn en template eller vælg "Nyt projekt" for at importere data.' Another callout box on the right points to the 'Nyheder fra ABC Softwork' section, stating: 'Nyheder fra ABC Softwork: Hold bl.a. øje med info om nye funktioner eller gratis kurser.'

Importer data og opret nyt projekt

Ønsker du at importere data fra:

- Excel
- Txt
- XML
- CSV

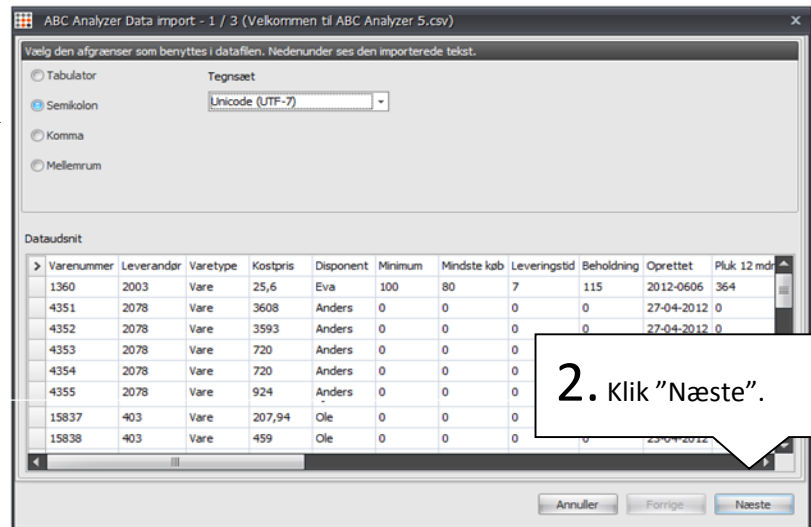
Vælg "Nyt projekt" (øverste billede) eller "Ny"/"Import" (billedet til højre). Følg stepguiden i ABC Analyzer (se næste side) eller hent hjælp i vores detaljeret importguide.



Find "Importguiden" her: http://abcsoftwork.com/fileembed/importer_egne_data

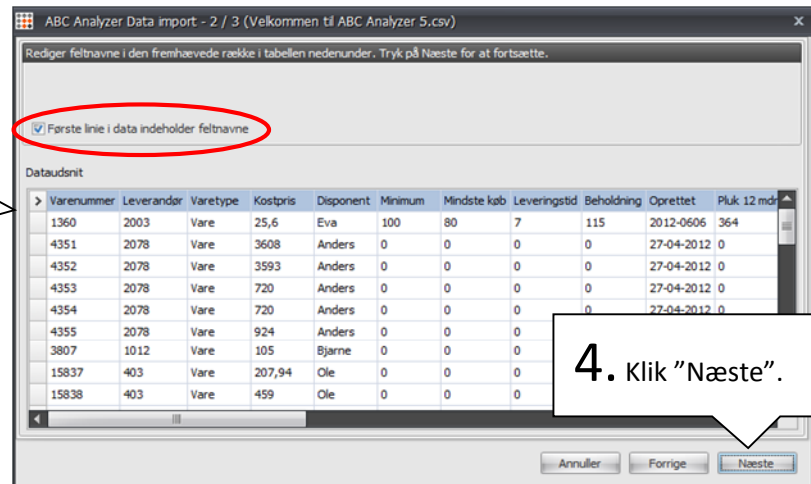
Stepguide

1. Vælg den afgrænsers, der bruges i dit data. Når du har valgt den rigtige, vises dit data i en gittervisning.



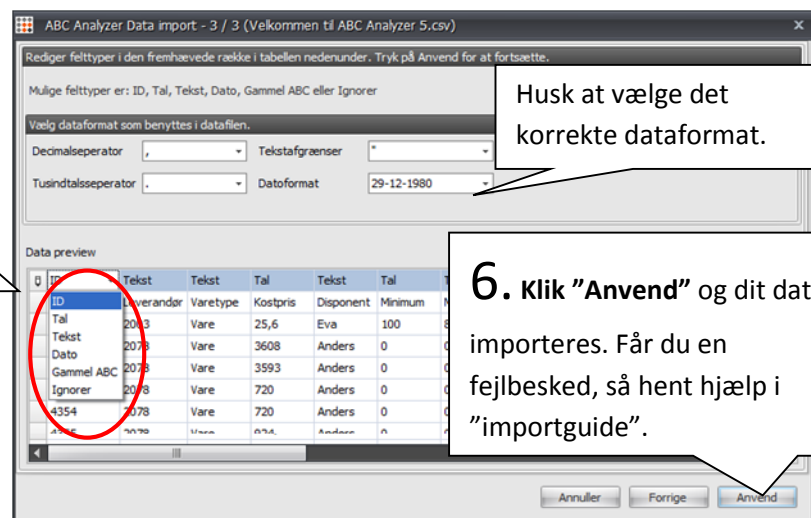
2. Klik "Næste".

3. Har dit data overskrifter? Hvis ja, sørg for at boksen er afkrydset. Hvis ikke, kig i importguide (se forrige side).



4. Klik "Næste".

5. Definér indholdet af hver kolonne vha. dropdown-menuen. Husk dit data skal have én ID-kolonne og mindst 2 talkolonner.



Husk at vælge det korrekte dataformat.

6. Klik "Anvend" og dit data importeres. Får du en fejlbesked, så hent hjælp i "importguide".

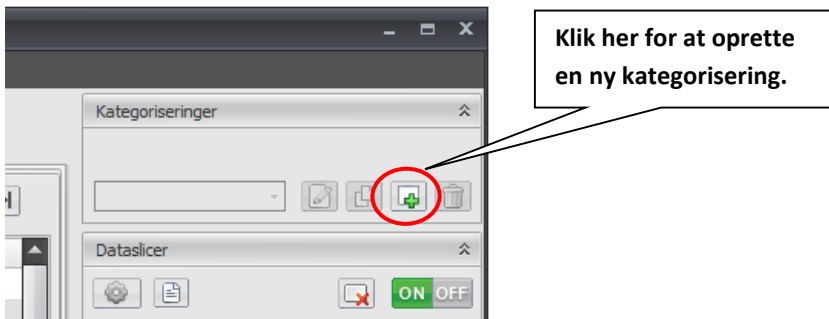
Har du husket?

- **ID** er normalt vare- eller kundenummer.

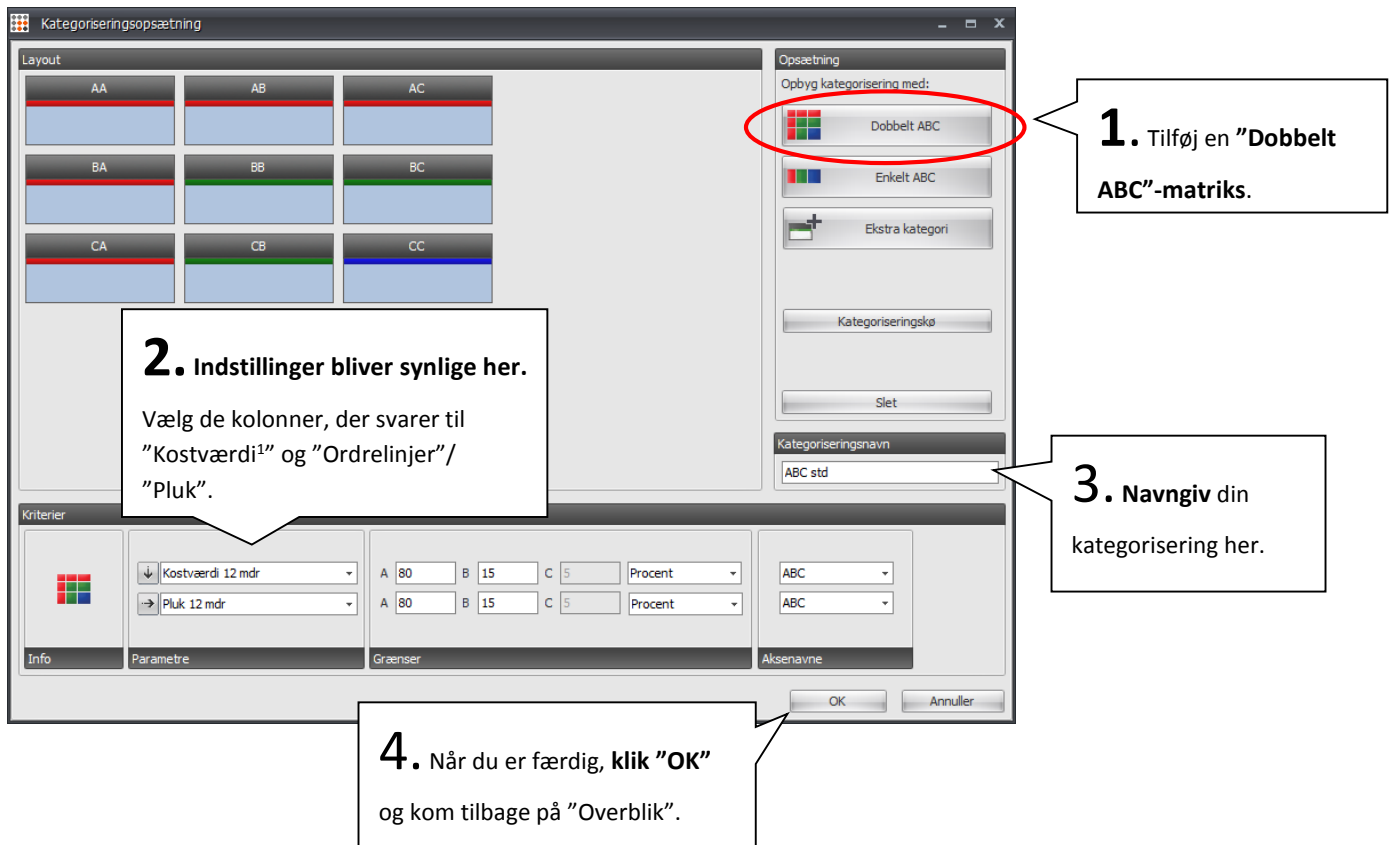
- **Tal** er kun tal, hvis du kan regne på dem (du kan ikke regne på et leverandørnr.)

Opret en kategorisering

Når du har importeret dit data, er det kun synligt på "Data"-fanebladet. Opret en dobbelt ABC-kategorisering for at analysere og slice dit data.



Et klik giver dig følgende vindue (det er tomt, når du åbner det første gang):



Husk ekstra kategorierne:

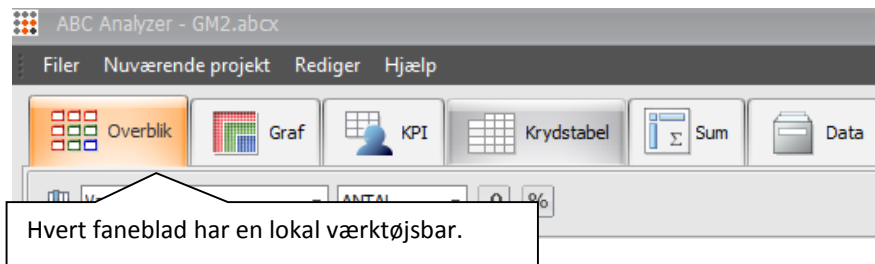
Vi anbefaler, at du laver din ABC Masterkategorisering på "Kostværdi¹" og "Ordrelinjer"/"Pluk". Tilføj altid relevante ekstra kategorier til din dobbelte ABC kategorisering for at sikre den mest optimale kategorisering, læs mere på side 12.

¹ * **Kostværdi** = kost pris * solgte stk. 12 mdr.

ABC Analyzers opbygning

Topbar

Hvert faneblad har en menu i toppen, der styrer, hvad fanebladet viser.



Højrebar

Indstillingerne i højre side af programmet påvirker alle faneblade - undtagen "Rapporter".

Kategorisering:

Øverst vises den valgte kategorisering. Layoutet på "Overblik" og "KPI" følger den valgte kategorisering. Skift mellem kategoriseringerne i dropdown-menuen.

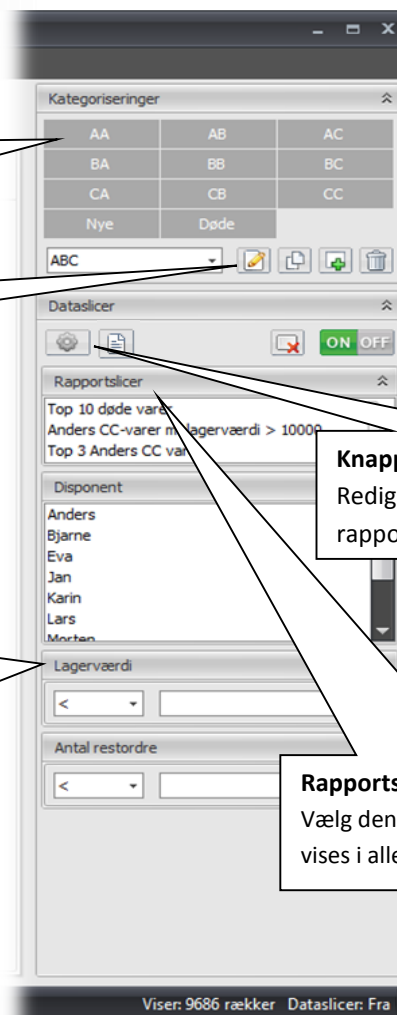
Rediger kategorisering

Redigér den viste kategorisering, kopier den, lav en ny eller slet den.

Dataslicers.

Brug dataslicers til hurtigt at dykke ned i data og se et relevant udsnit af din analyse: Vælg f.eks. kun at se varer fra en bestemt indkøber, ABC-kategori eller leverandør.

Kombinér flere dataslicers for at se et mere præcist udsnit.



Rapportslicer:

Vælg den rapport, du vil se. Rapporten vises i alle faneblade.

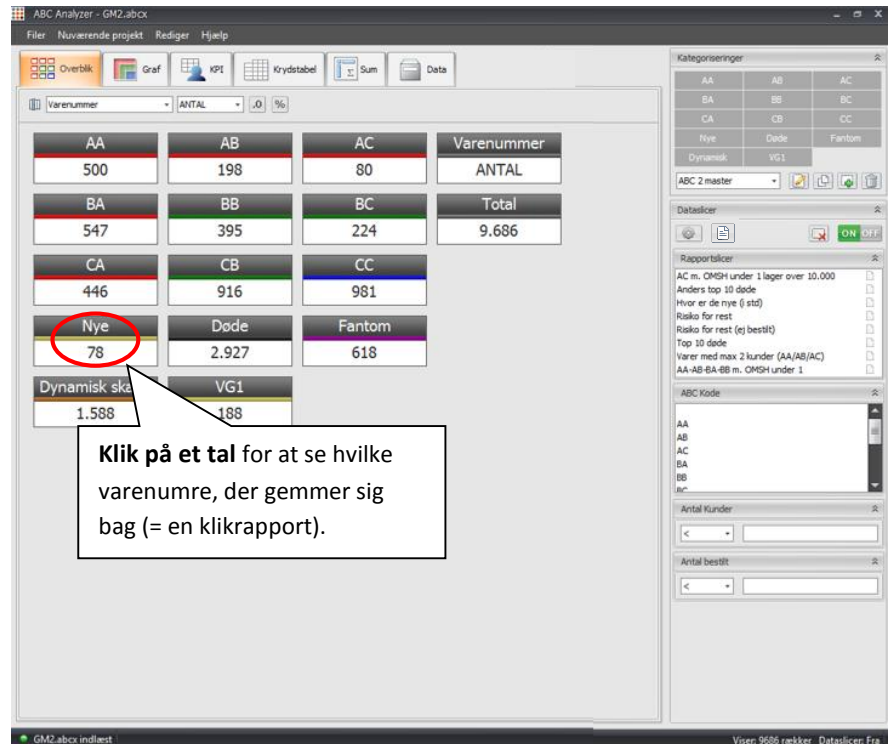
De 6 faneblade og rapporter

Overblik

Overblik viser dig alle dine varer fordelt i ABC-kategorierne.

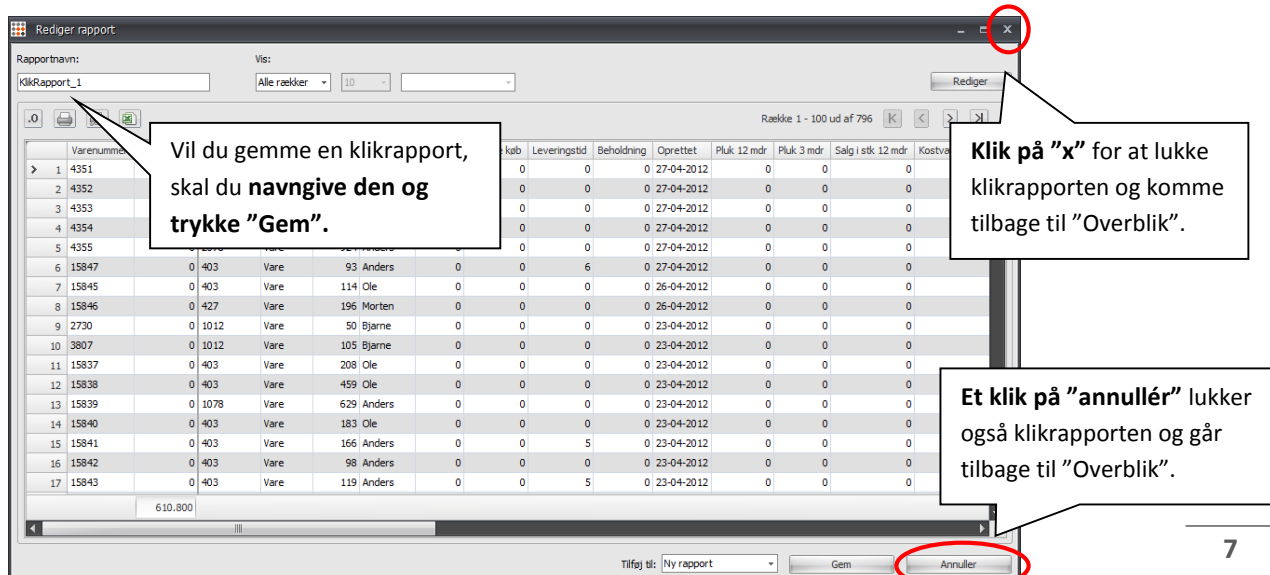
Indstil fanebladet vha. topbaren. Vælg f.eks. at se omsætning pr. kategori i stedet for antal varenumre.

Kombinér med relevante dataslicers for at se et mere specifikt udsnit.



Klikrapport

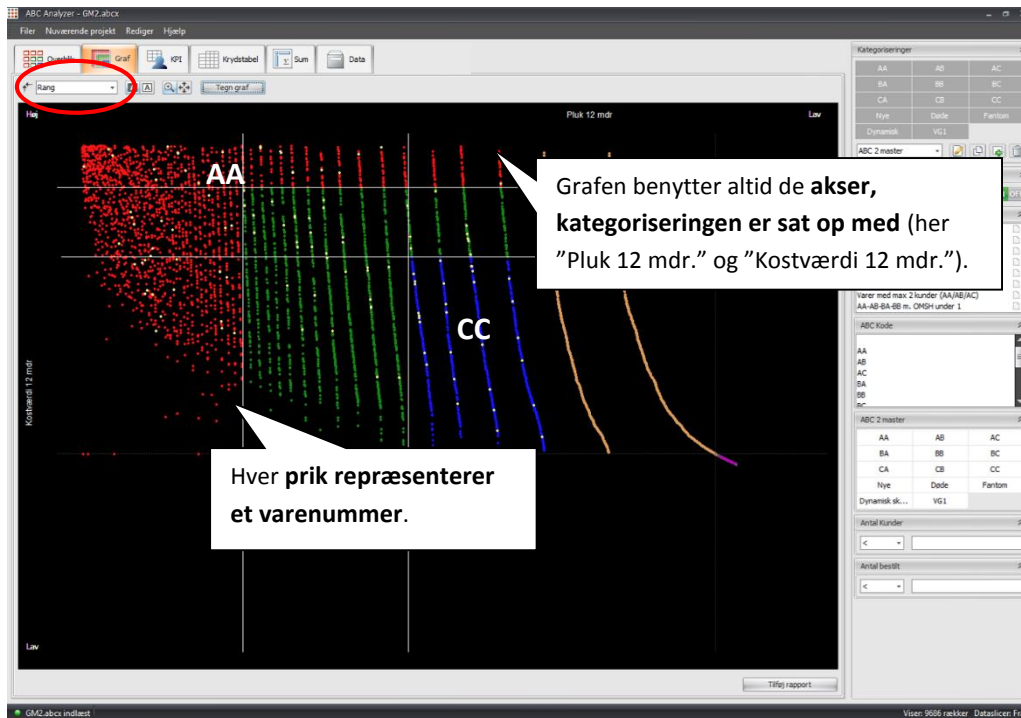
Et klik i "Overblik" giver dig en klikrapport, der viser hvilke varer, der gemmer sig bag de forskellige kategoriseringer. Læs mere på side 10.



Graf

Fanebladet **graf** viser, hvordan produkterne er fordelt i din ABC-kategorisering.

Fanebladet er tomt første gang, du åbner det. Klik på "Tegn graf" for at se, hvordan varerne fordeler sig.



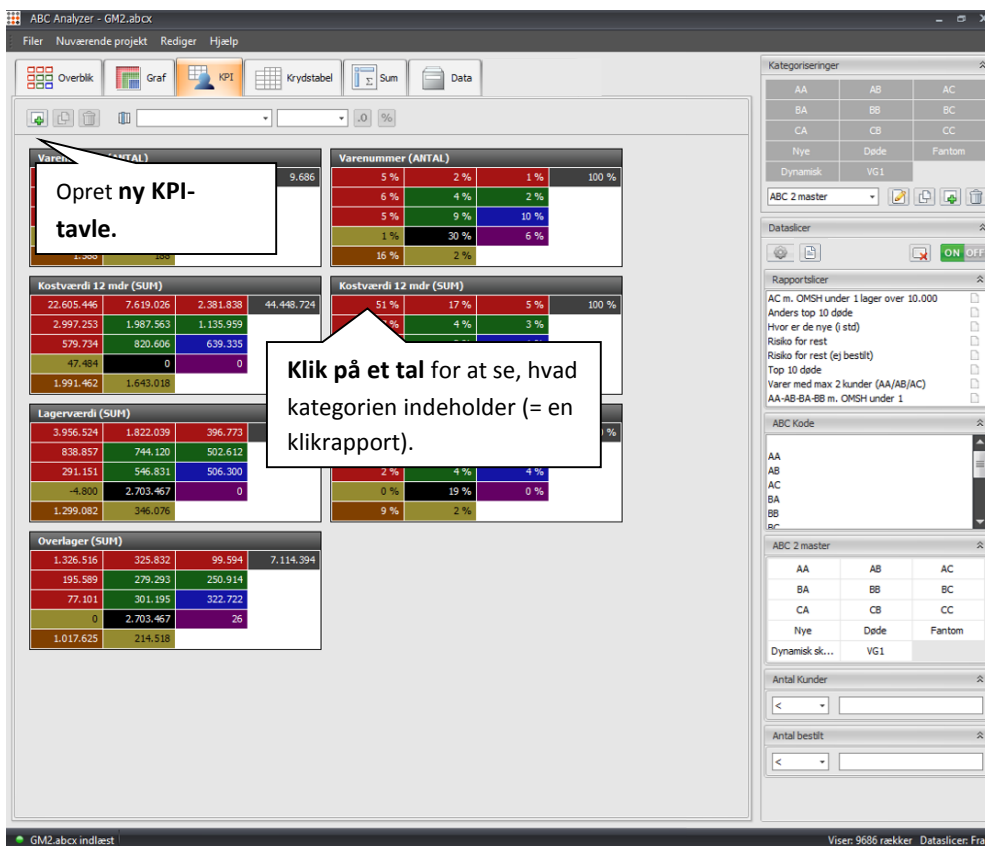
KPI

KPI giver dig mulighed for at opsætte flere KPI-tavler på en gang og få overblik over dit data.

Fanebladet er tomt først gang, du klikker på det.

Som udgangspunkt anbefaler vi disse 8 KPI-tavler:

- 2 x Varenummer: Antal + %
- 2 x Kostværdi: Antal + %
- 2 x Lagerværdi: Antal + %
- Antal ordrelinjer
- Omsætningshastighed



Krydstabel

Krydstabel giver dig mulighed for at holde 2 kolonner op imod hinanden og indstille celleindholdet.

Du kan sortere på begge akser, klik f.eks. på "Total" for at sortere efter faldende/stigende. En lille pil markerer, hvad du har sorteret på.

Klik i en celle for at se varerne i en klikrapport.

Se i krydstabel, hvor mange varer hver indkøber har i hver ABC-kategori.

	Total	AA	AB	AC	BA	BB	BC	CA	CB	CC
Total	9.686	500	198	80	547	395	224	446	916	981
AA	520	496	12							
AB	202		183	9						
AC	71			70						
BA	560	4			545	1				
BB	419		3			391	7			
BC	227			1			217			
CA	463				2			446		
CB	930					2			914	
CC	1.013									980
Dynamisk skaffe	1.608									
Døde	2.945									
Fantom	532									
Nye	196								2	1

Sum

Sum fungerer som en avanceret krydstabel. Se f.eks. antal varenumre, indtægter og udgifter opsat pr varegruppe, ABC-kategori eller leverandør.

Husk! SUM-arket kan ikke gemmes

Du kan eksportere til Excel og arbejde videre med dit view der.

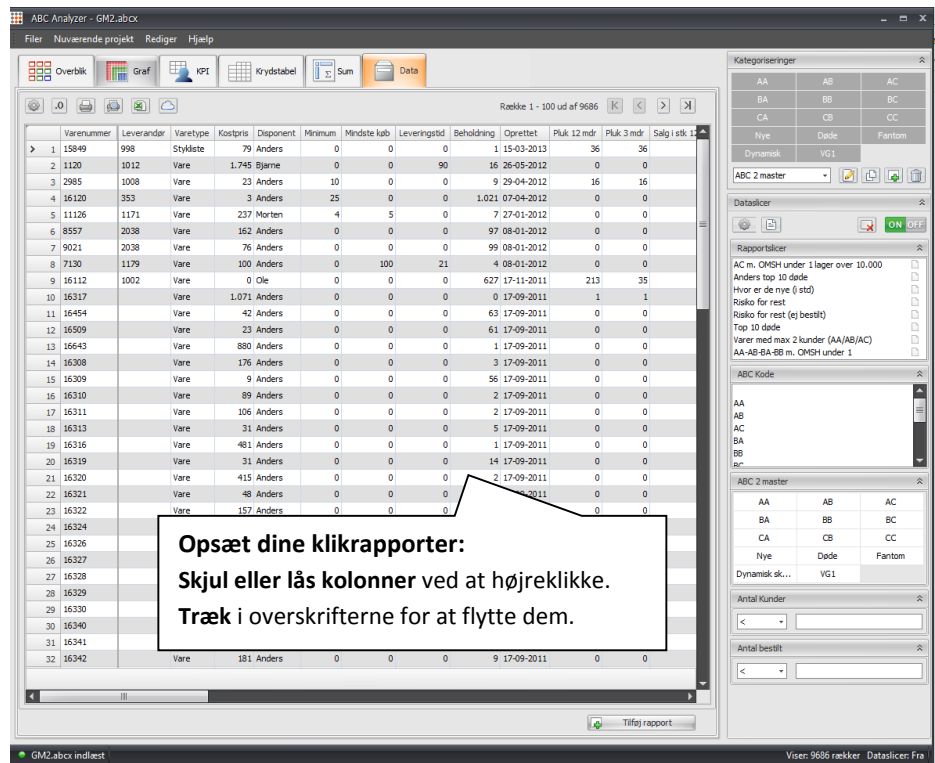
Du opbygger dit view kolonne for kolonne, og bestemmer selv hvilke værdier du vil sammenligne. Obs. SUM er tomt når du åbner det

Varegruppe	Varenummer (ANTAL)	Kostpris (SUM)	Kostværdi 12 mdr (SUM)	Væringstid %	
> 1	188	35.754	1.643,1	0 %	
10	265	13.941	1.386,		
100	23	135			
11	596	328.844			
110	80	10.785			
12	1.198	565.685			
13	6	387			
14	20	201			
15	47	1.387			
16	175	43.811			
18	357	166.325			
19	290	408.472	1.950.411	3 %	
2	38	13.465	157.723	0 %	
20	16	1.787	37.336	0 %	
200	2	1.715	1.839	0 %	
21	539	241.487	3.391.800	5 %	
210	2	797	0	0 %	
22	699	197.088	5.629.215	9 %	
23	18	2.440	64.457	0 %	
24	468	6.619	90.891	3 %	
25	59	3.477	21.023	0 %	
26	538	139.155	377.929	2 %	
28	809	225.578	2.908.626	7 %	
29	47	8.717	1.179	0 %	
3	607	213.341	12.324.217	0 %	
300	11	6.305	96.123	0 %	
	35	9.686	2.956.026	44.448.724	100 %

Data

Datafanebladet viser alle rækker og kolonner i dit data.

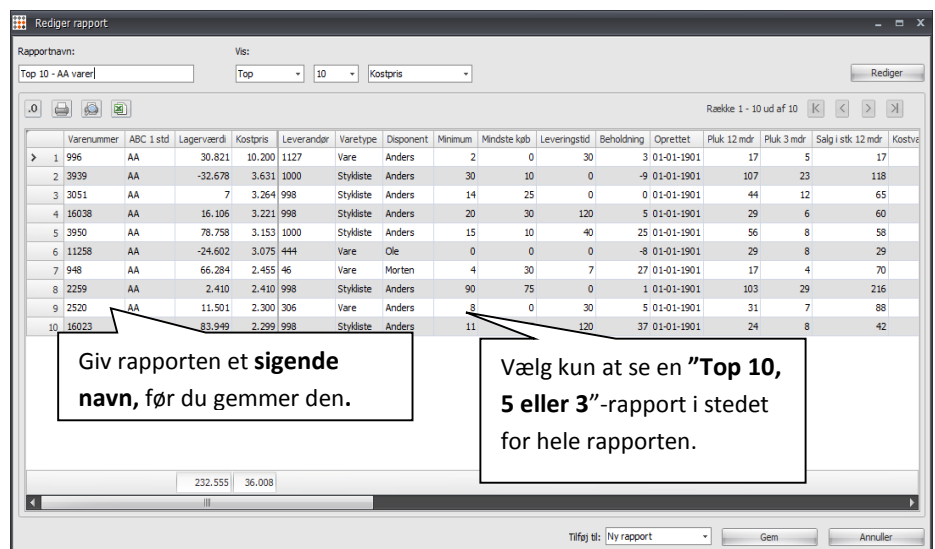
Opsæt klikrapporter:
Arrangér kolonnerne på "Data" for at kontrollere standardlayoutet i dine klikrapporter.



Klikrapport → rapport

Hver gang du klikker i 'Overblik', 'KPI', 'Krydstabel' eller 'SUM' vises et nyt vindue: **En klikrapport.**

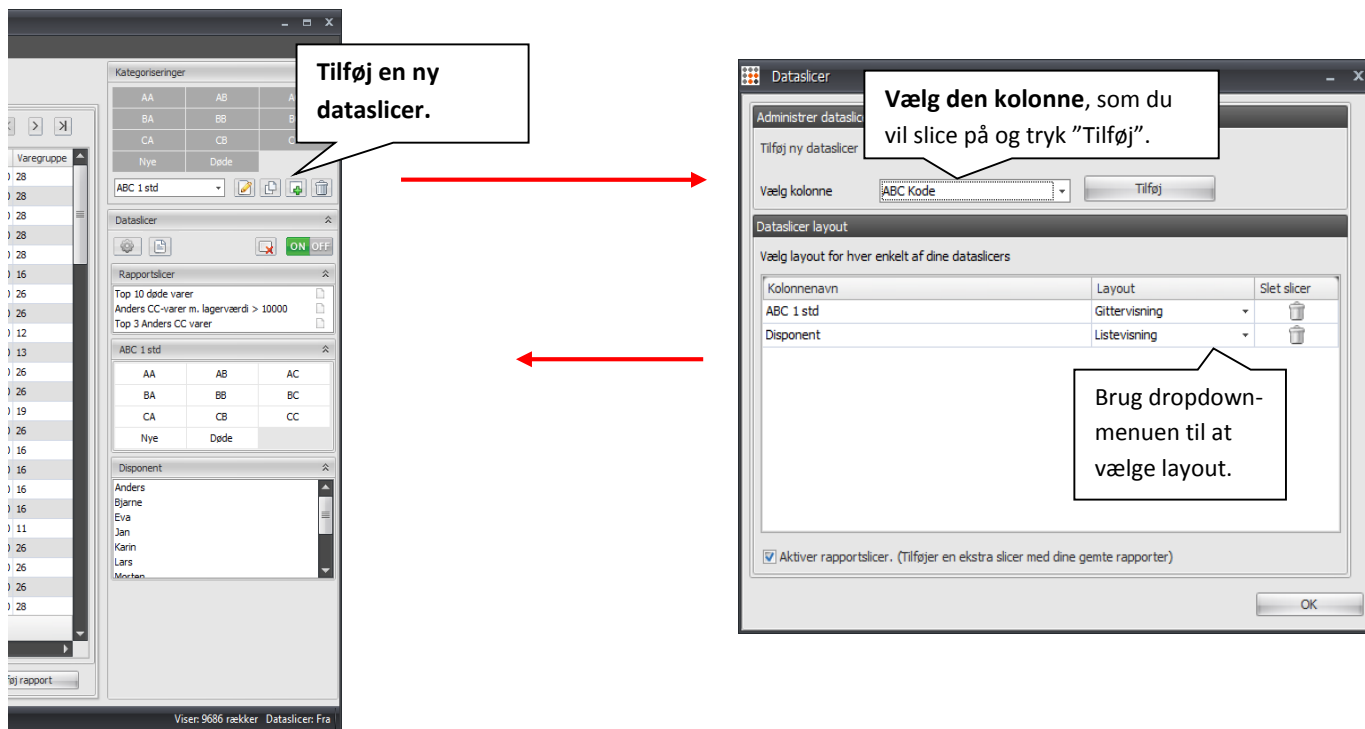
Når du har klikket og slicet dig frem til et relevant udsnit, kan du gemme klikrapporten som en rapport. Når du gemmer rapporten, bliver den vist i rapportslider i højre side af programmet.



Højreklik: **Lås og skjul kolonner** for at sikre rapporten kun viser relevant information.

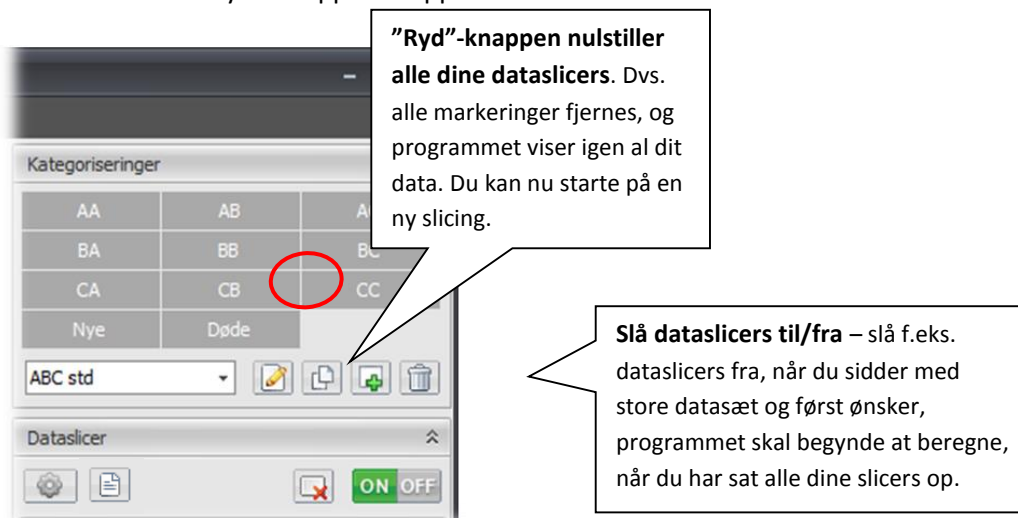
Dataslicers

Dataslicers er et af de vigtigste værktøjer i dit analysearbejde. Brug dem til at dykke ned i data. Vælg f.eks. kun at se varer for en bestemt indkøber eller leverandør. Du kan med fordel kombinere flere dataslicers, så du får vist præcis de varer, som du ønsker.



Dataslicer controls

Når du har slicet dig ned til et dataudsnit og er færdig med din analyse, kan du nemt nulstille alle dine dataslicers vha. "Ryd"-knappen i toppen.



Arbejd effektivt med Analyzer

Kombinér dataslicers og rapporter

Det er nemt at lave rigtig mange rapporter i ABC Analyzer, men ofte er det en fordel at kombinere rapporter og dataslicers - og dermed mindske antallet af gemte rapporter.

Der er f.eks ingen grund til at lave en "Top 10 døde varer" pr indkøber. Lav i stedet én enkelt "Top 10 døde varer" og kombinér den med datasliceren, hvor indkøbernes navne står i.

Reducér antallet af rapporter ved at kombinere dem med dataslicers:

Ofte benyttede rapporter

- AA-varer i restordre
- Top 10 "døde" varer
- Nye varer uden salg
- Top 50 overlager

+

Ofte benyttede dataslicers:

- Indkøber
- Leverandør
- Produktgruppe
- ABC-kategori

Tilføj ekstra kategorier til den dobbelte ABC

Ud over din standardmatriks (den dobbelt ABC) skal din analyse indeholde ekstra kategorier. Ekstra kategorier lader dig isolere særlige varegrupper vha. matematiske kriterier, så du nemmere kan holde øje med dem. F.eks. nye varer.

The screenshot shows the ABC Analyzer interface with a 2D matrix. The columns are labeled AA, AB, AC, and Varenummer. The rows are labeled BA, BB, BC, CA, CB, CC, Nye, Døde, Fantom, Dynamisk skaffe, and VG1. The 'ANTAL' column shows the total quantity for each row. The 'CC' cell (981) is circled in red, and a red arrow points to it from a text box on the right. The 'Nye' cell (78) is highlighted with a dashed red border, and the 'Døde' cell (2.927) is highlighted with a solid red border.

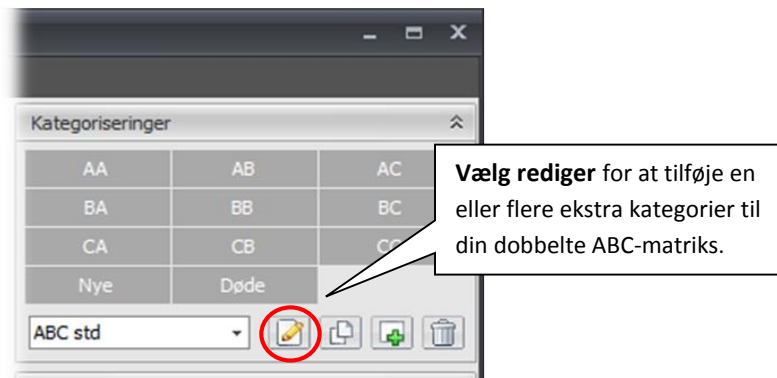
	AA	AB	AC	Varenummer
BA	500	198	80	ANTAL
BB	547	395	224	Total
BC	446	916	981	9.686
CA	78	2.927	618	
CB				
CC				
Nye				
Døde				
Fantom				
Dynamisk skaffe				
VG1				

Dine CC-varer rummer mange forskellige typer af varer, fælles for dem er, at de ikke "sælger". Det kan være en fordel at opdele og behandle dem separat.

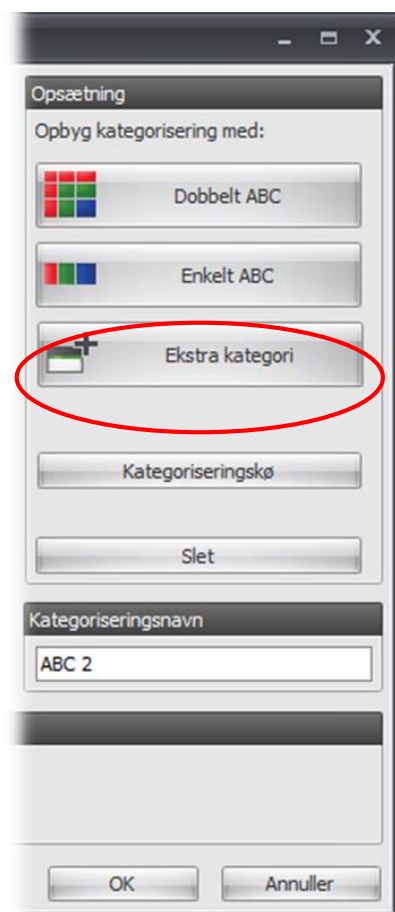
Døde varer og fantom varer ligger f.eks. altid i CC.

Redigér en eksisterende kategorisering

Du kan altid tilføje ekstra kategorier til en eksisterende kategorisering.



En tommelfingerregel: Du bør oprette ekstra kategorier til alle de "varetyper", du ønsker at monitorere og styre separat. Overvej at tilføje følgende til din kategorisering:



Vi anbefaler som minimum:

- **Nye varer:** Mindre end f.eks. 180 eller 365 dage på lageret.
- **Døde varer:** Varer uden pluk de seneste 12 mdr. med lagerværdi.
- **Fantom varer:** Varer uden pluk de seneste 12 mdr. uden lagerværdi.

Andre har med fordel også brugt følgende ekstra kategorier:

- **Buy-to-order:** Varer med meget få pluk om året.
- **Politiske varer:** Varer, ledelsen har besluttet, I skal lagerføre.
- **Specialvarer:** Varer med særlig markering i jeres ERP-system.
- **Partivarer:** Varer, der kun kan købes i bestemte partier.

Husk! Definitionerne på ekstra kategorierne er vejledende - ikke krav!

Definér indhold for ekstra kategorien

1. Opret en ekstra kategori.

2. Navngiv din ekstra kategori og giv den en passende farve, f.eks. mørkegrå eller sort for døde varer.

3. Vælg "Tilføj kriterium" for at definere ekstra kategorien.

4. Definér kriterierne for din ekstra kategori "Døde" varer.

Vi har brugt følgende kriterium: "Inkluder kun rækker i ekstra kategorien hvor Pluk 12 mdr. ≤ 0 ".

Dvs. kategorien vil indeholde alle de varer, der ikke er blevet solgt det seneste år.

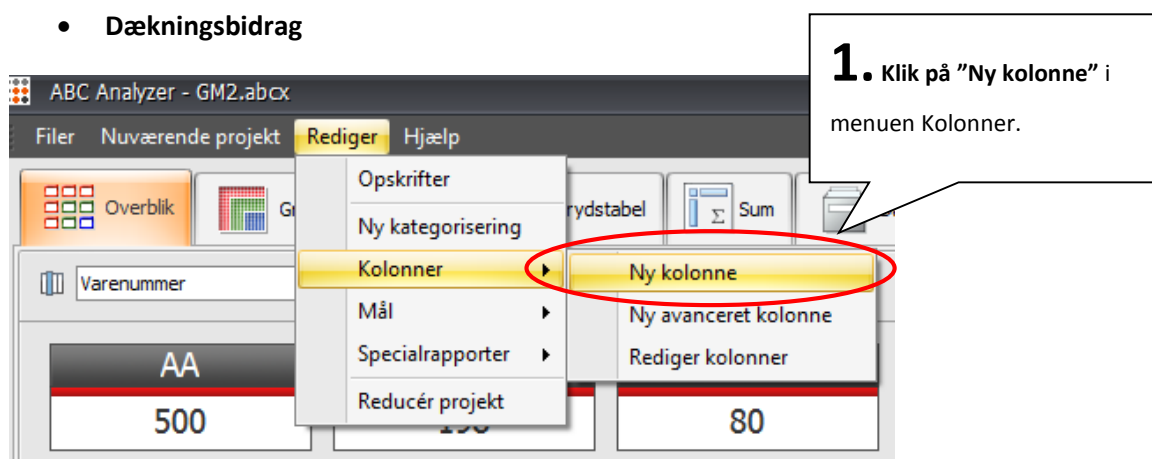
Kolonne:
Pluk 12 mdr
<= (mindre end eller lig med)
Værdi:
0
Kriterietype Reducer (Og) Udvid (Eller)
Opsummering
Inkluder kun rækker i ekstrakategorien hvor 'Pluk 12 mdr' ≤ 0

5. Klik "OK". Du tilføjer ét matematisk kriterium ad gangen til din ekstra kategori. Tilføj lige så mange, som det passer dig.

Beregn kolonner

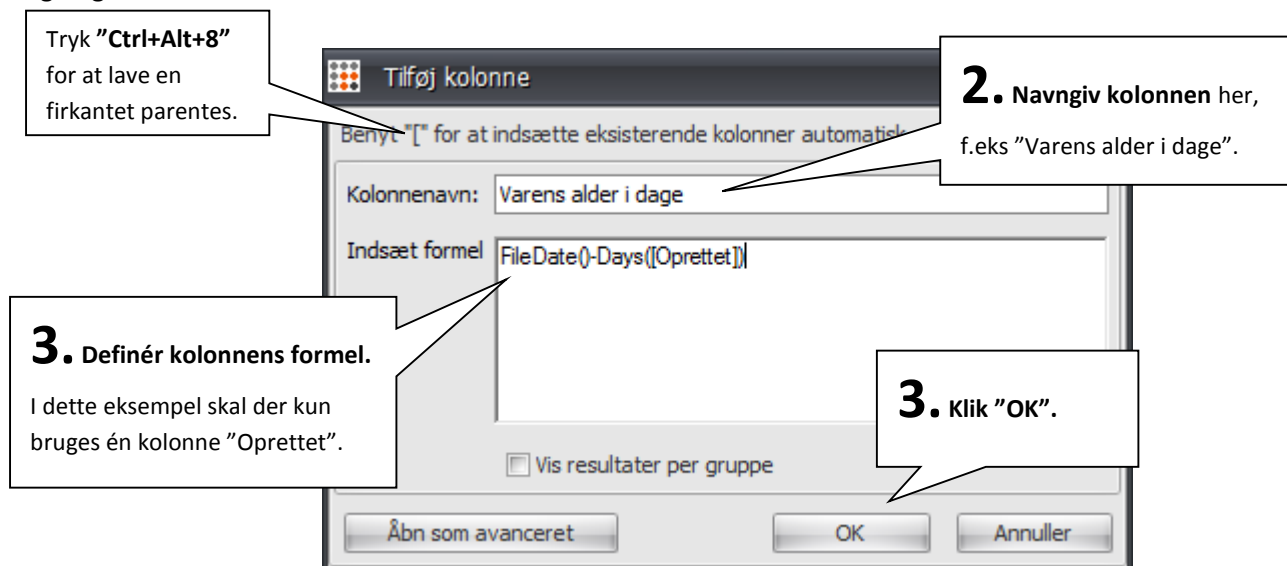
Ofte indeholder data fra dit ERP ikke alle de kolonner, du ønsker. Du kan derfor beregne kolonner i ABC Analyser og bruge dem til at bygge ekstra kategorier, rapporter mm. Overvej at beregne følgende kolonner:

- Varens alder i dage
- Omsætningshastighed
- Dækningsbidrag



Et klik giver dig følgende vindue:

Vha. firkantede parenteser "[" og "]" kan du indsætte datakolonner, der allerede er i dit data, i dine beregninger.



Rød = Fejl i formelen!

Hvis "Indsæt formel"-vinduet er rødt, kan du ikke trykke "OK", fordi der er en fejl i formelen. Dobbeltklik din formel for at se om du f.eks. har glemt en parentes.